

Налаштування TP-LINK TL-WR340G/GD

Увага!



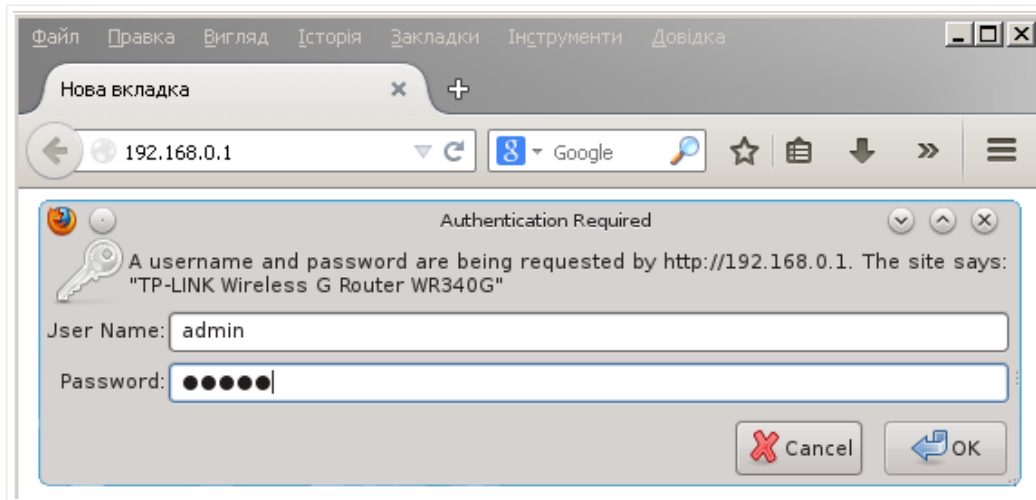
1. Для правильного налаштування маршрутизатора необхідно чітко дотримуватися даної інструкції.
2. Під час грози необхідно відключити кабель з WAN порту для запобігання виходу з ладу маршрутизатора. Єдине відключення маршрутизатора від джерела живлення не захистить його від можливого накопичення надлишкової напруги під час грози.
3. За нестабільну роботу маршрутизатора та недотримання правил користування маршрутизатором ТОВ "Хмельницькінфоком" відповідальності не несе.

Розділ I. Підготовка до налаштування.



- 1.1. Кабель, що заходить до вашої квартири, підключіть у порт **WAN** (роз'єм синього кольору);
- 1.2. Інший кабель (входить в комплект маршрутизатора) підключіть одним кінцем в порт **1, 2, 3** або **4** (роз'єми жовтого кольору), а іншим кінцем у ваш комп'ютер.
- 1.3. Увімкніть маршрутизатор.

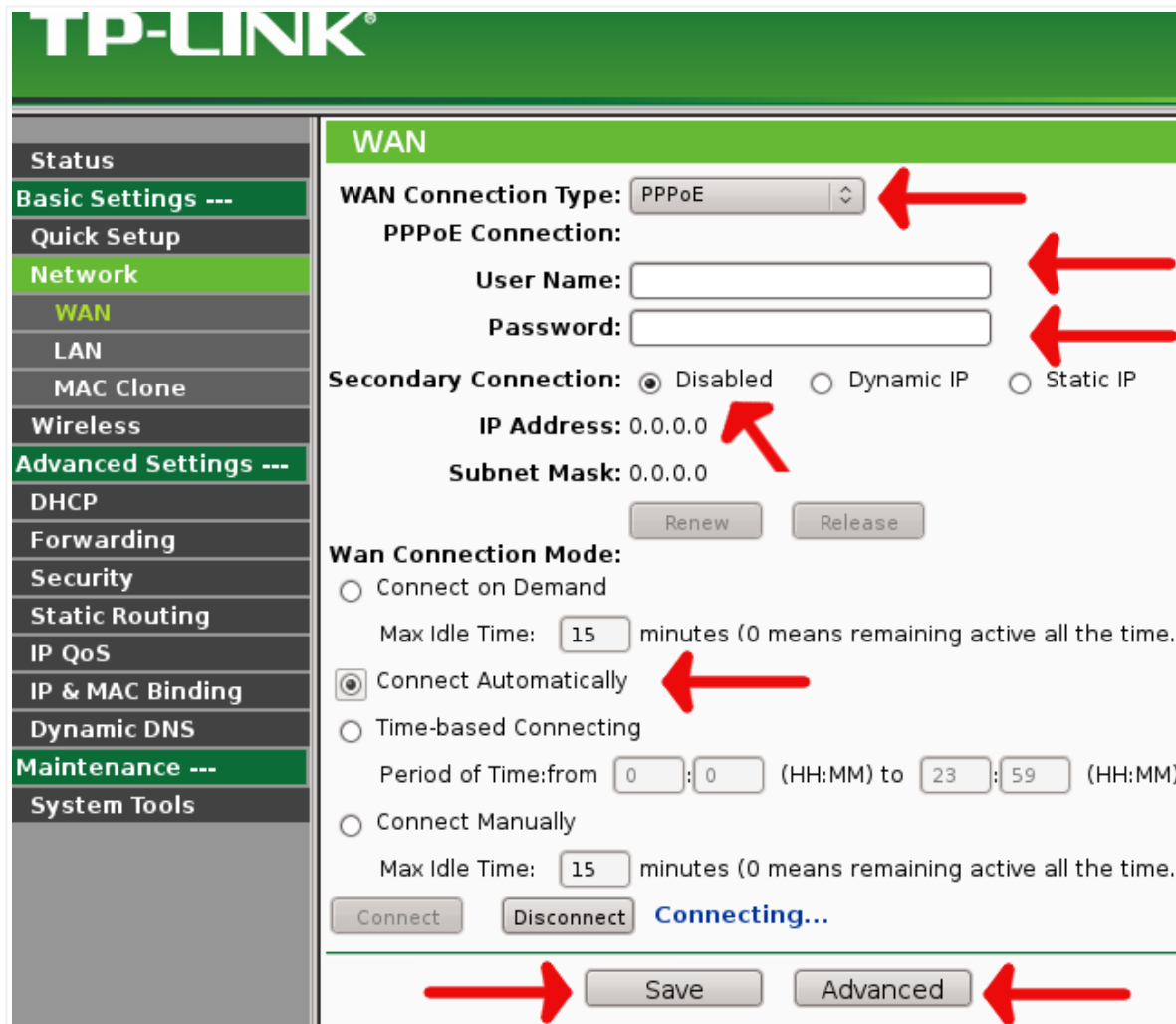
- 1.4. Запустіть браузер (Chrome  , Firefox  , Opera  , Explorer  .)



1.5. В адресній стрічці введіть ір адресу **192.168.0.1** та натисніть клавішу *Enter*.

1.5.1. У вікні, що з'явиться, вводимо в полі User Name: **admin**, в полі Password: **admin**. Таким чином, попадаємо у налаштування маршрутизатора.

Розділ II. Налаштування Інтернет-з'єднання.



2.1. З лівого боку навігаційного меню обираємо розділ **Network**, а в розгорнутому меню - підрозділ **WAN**. Вміст сторінки зміниться.

2.1.1. В параметрі **WAN Connection Type** обираємо *Dual Access/Russia PPPoE*.

2.1.2. В параметрі **User Name** та **Password** вводимо ім'я користувача та пароль для інтернет-доступу, які ви отримали при заключенні договору.

2.1.3. В параметрі **Secondary Connection** ставимо відмітку *Disabled*.

2.1.4. В параметрі **WAN Connection Mode** ставимо відмітку *Connect Automatically*.

2.1.5. Далі натискаємо клавішу **Save**. Після збереження налаштувань натискаємо клавішу **Advanced**. Вміст сторінки зміниться.

TP-LINK®

Status

Basic Settings ---

Quick Setup

Network

WAN

LAN

MAC Clone

Wireless

Advanced Settings ---

DHCP

Forwarding

Security

Static Routing

IP QoS

IP & MAC Binding

Dynamic DNS

Maintenance ---

System Tools

PPPoE Advanced Settings

MTU Size (in bytes): 1480 (The default is 1480, do not change unless necessary.)

Service Name: id0

AC Name:

Use IP address specified by ISP

ISP Specified IP Address: 0.0.0.0

Detect Online Interval: 0 Seconds (0 ~ 120 seconds, the default is 0, 0 means not detecting.)

Use the following DNS Servers

Primary DNS: 0.0.0.0

Secondary DNS: 0.0.0.0 (Optional)

Save Back

2.1.6. В параметрі **Service Name** вводимо значення *id0* (це **нуль**, а не буква). Далі натискаємо клавішу **Save**.

Розділ III. Налаштування WI-FI.

TP-LINK®

Status

Basic Settings ---

Quick Setup

Network

Wireless

Wireless Settings

Security Settings

MAC Filtering

Wireless Advanced

Wireless Statistics

Advanced Settings ---

DHCP

Forwarding

Security

Static Routing

IP QoS

IP & MAC Binding

Dynamic DNS

Maintenance ---

System Tools

Wireless Settings

SSID:

Region: Ukraine

warning: Ensure you select a correct country to conform local law. Incorrect settings may cause interference.

Channel: Auto

Mode: 11bg mixed

Enable Wireless Router Radio

Enable SSID Broadcast

Enable WDS

3.1. З лівого боку навігаційного меню обираємо розділ **Wireless**, а в розгорнутому меню - підрозділ **Wireless Settings**. Вміст сторінки зміниться.

3.1.1. В полі **SSID** вводимо бажану назву Wi-Fi мережі латинськими літерами. Після чого натискаємо клавішу **Save**.

TP-LINK

Status

Basic Settings ---

Quick Setup

Network

Wireless

Wireless Settings

Security Settings

MAC Filtering

Wireless Advanced

Wireless Statistics

Advanced Settings ---

DHCP

Forwarding

Security

Static Routing

IP QoS

IP & MAC Binding

Dynamic DNS

Maintenance ---

System Tools

WEP

Type: Automatic

WEP Key Format: Hexadecimal

Key Selected	WEP Key	Key Type
Key 1: <input checked="" type="radio"/>	<input type="text"/>	Disabled
Key 2: <input type="radio"/>	<input type="text"/>	Disabled
Key 3: <input type="radio"/>	<input type="text"/>	Disabled
Key 4: <input type="radio"/>	<input type="text"/>	Disabled

WPA/WPA2

Version: Automatic

Encryption: Automatic

Radius Server IP:

Radius Port: 1812 (1-65535, 0 stands for default port 1812)

Radius Password:

Group Key Update Period: 86400 (in second, minimum is 30, 0 means no no update)

WPA-PSK/WPA2-PSK

Version: Automatic

Encryption: Automatic

PSK Password:

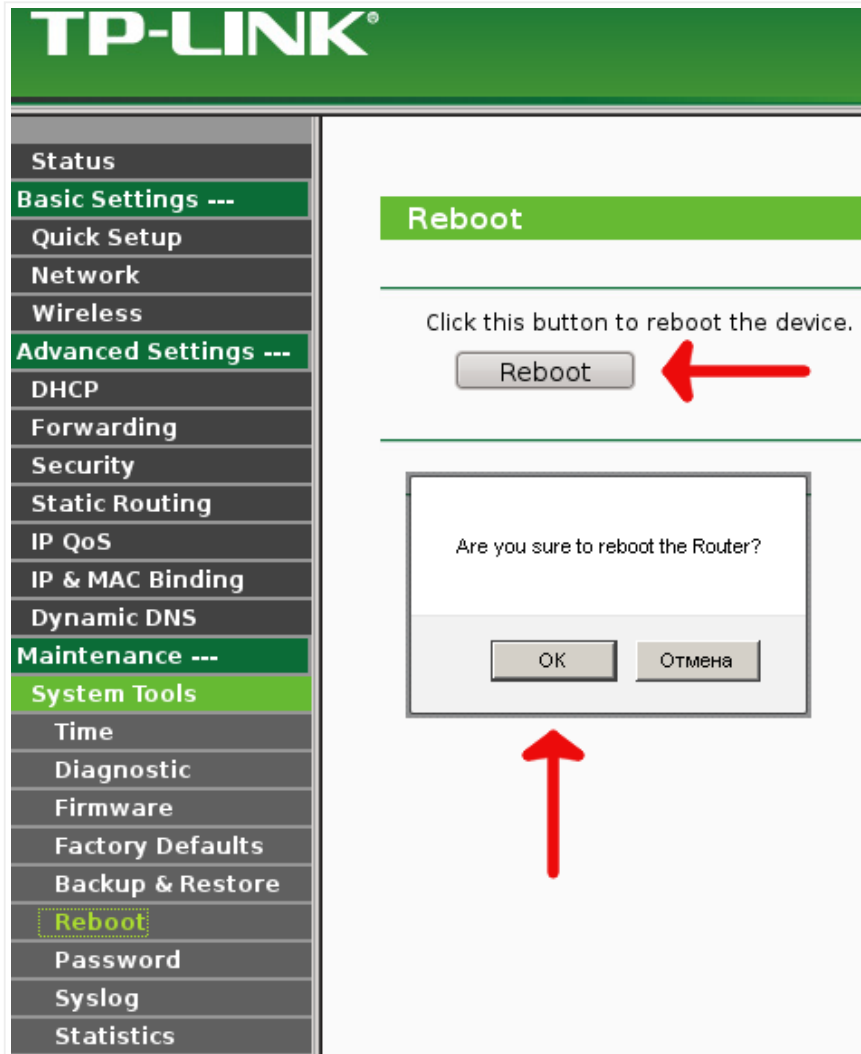
You can enter ASCII characters between 8 and 63

Group Key Update Period: 86400

Save

3.1.2. З лівого боку навігаційного меню обираємо розділ **Wireless**, а в розгорнутому меню - підрозділ **Security Settings**. Вміст сторінки зміниться.

3.1.3. Далі ставимо відмітку **WPA-PSK/WPA2-PSK**. Та в полі **PSK Password** вводимо бажаний пароль на Wi-Fi (від 8 до 63 символів). Після чого натискаємо клавішу **Save**



3.1.4. З лівого боку навігаційного меню обираємо розділ **System Tools**, а в розгорнутому меню - підрозділ **Reboot**. Вміст сторінки зміниться.

3.1.5. Далі натискаємо клавішу **Reboot**. На питання *Are you sure to reboot the Router?* натискаємо **OK**. Маршрутизатор перезавантажиться і буде готовий до роботи.

Created by: GD@